

为疑问种 (Song, Zhu & Chen, 1999: 448)。

### 种的检索表

- |                            |                              |
|----------------------------|------------------------------|
| 1. 雌蛛 .....                | 2                            |
| 雄蛛 .....                   | 8                            |
| 2. 外雌器无中隔 .....            | 褐纹近狂蛛 <i>D. pantherius</i>   |
| 外雌器有中隔 .....               | 3                            |
| 3. 纳精囊约成球形 .....           | 4                            |
| 特征不如上述 .....               | 7                            |
| 4. 外雌器中隔后缘约平直 .....        | 5                            |
| 外雌器中隔后缘向后方突出 .....         | 6                            |
| 5. 外雌器前缘圆顶状 .....          | 凹近狂蛛 <i>D. excavatus</i>     |
| 外雌器前缘非圆顶状 .....            | 陕西近狂蛛 <i>D. shaanxiensis</i> |
| 6. 外雌器前缘中央微向后凹入 .....      | 三门近狂蛛 <i>D. sanmenensis</i>  |
| 外雌器前缘中央向前方突出 .....         | 小近狂蛛 <i>D. pusillus</i>      |
| 7. 外雌器中隔后半部锚状 .....        | 锚近狂蛛 <i>D. vinealis</i>      |
| 外雌器中隔后半部不成锚状 .....         | 云南近狂蛛 <i>D. yunnanensis</i>  |
| 8. 端突的顶部圆锥状 .....          | 9                            |
| 特征不如上述 .....               | 11                           |
| 9. 端突的顶部无刺状的小突起 .....      | 锚近狂蛛 <i>D. vinealis</i>      |
| 端突的顶部具刺状的小突起 .....         | 10                           |
| 10. 腹面观胫节突沿跗舟向后方延伸 .....   | 凹近狂蛛 <i>D. excavatus</i>     |
| 特征不如上述 .....               | 朝鲜近狂蛛 <i>D. coreanus</i>     |
| 11. 端突的顶部明显平截 .....        | 12                           |
| 特征不如上述 .....               | 13                           |
| 12. 外侧面观中突具钩状的距 .....      | 小近狂蛛 <i>D. pusillus</i>      |
| 外侧面观中突无钩状的距 .....          | 陕西近狂蛛 <i>D. shaanxiensis</i> |
| 13. 端突的顶部二分岔, 插入器较粗壮 ..... | 三门近狂蛛 <i>D. sanmenensis</i>  |
| 端突的顶部不分岔, 插入器较纤细 .....     | 云南近狂蛛 <i>D. yunnanensis</i>  |

### (33) 朝鲜近狂蛛 *Drassyllus coreanus* Paik, 1986 (图 42)

*Drassyllus coreanus* Paik, 1986: 4, f. 1~7; Song, Zhu & Chen, 1999: 447, f. 259Q.

*Zelotes x-notatus* (non Boesenberg & Strand, 1906, = *Cladothela unciinsignita*): Gao & Guan, 1991: 55, f. 3 (misidentification).

雄蛛体长 4.69~6.54。一雄蛛体长 5.21: 头胸部长 2.29, 宽 1.75; 腹部长 2.87, 宽 1.71。背甲棕褐色, 头区隆起不明显; 颈沟和放射纹明显; 中窝纵向, 黑色细缝状。

8眼2列，背面观前眼列稍后凹，后眼列前凹并长于前眼列；前中眼圆形，黑色；后中眼不规则角形，珍珠白色，呈倒“八”字排列，两眼几乎相接；前、后侧眼椭圆形；后中眼 > 前侧眼 > 后侧眼 = 前中眼 (0.12:0.11:0.10:0.10)，前中眼间距 0.04，前中、侧眼间距 0.01，后中眼间距 0.03，后中、侧眼间距 0.05，前、后侧眼间距 0.08；中眼域前边小于后边 (0.20:0.24)，长大于宽 (0.28:0.24)。螯肢棕褐色，前齿堤 4 齿，后齿堤 2 小齿。颚叶肾形，黄褐色，前端为浅黄色，具白色长毛。下唇长大于宽，棕褐色，舌形，前端圆钝，有一列长毛。胸板近长椭圆形，前端略平直，周缘有褐色窄边，后端不插入第Ⅳ步足基节之间。步足呈褐色，第Ⅲ、Ⅳ步足后跗节离体端腹面有清理梳。步足测量：Ⅰ 6.78 (1.83 + 2.58 + 1.30 + 1.17)；Ⅱ 5.64 (1.53 + 2.08 + 1.11 + 1.01)；Ⅲ 4.87 (1.34 + 1.73 + 1.08 + 0.85)；Ⅳ 7.69 (2.02 + 2.71 + 1.89 + 1.17)。足式：4123。腹部灰褐色，腹背前部有亮色光滑的背盾，中央具 3 对棕色肌痕，腹面颜色较浅，中央具 2 条深色纵纹。纺器棕褐色，前纺器长圆筒状，分离。触肢器的插入器长，基部粗大而端部较尖细；端突端部稍圆，外缘有一刺状突起；中突片状，基部钩曲；胫节突粗大，端部尖。

镜检标本 1 ♂，山西太谷，1984. V. 1，朱明生采；2 ♂♂，山西阳城，1982. VII. 16，朱明生采。

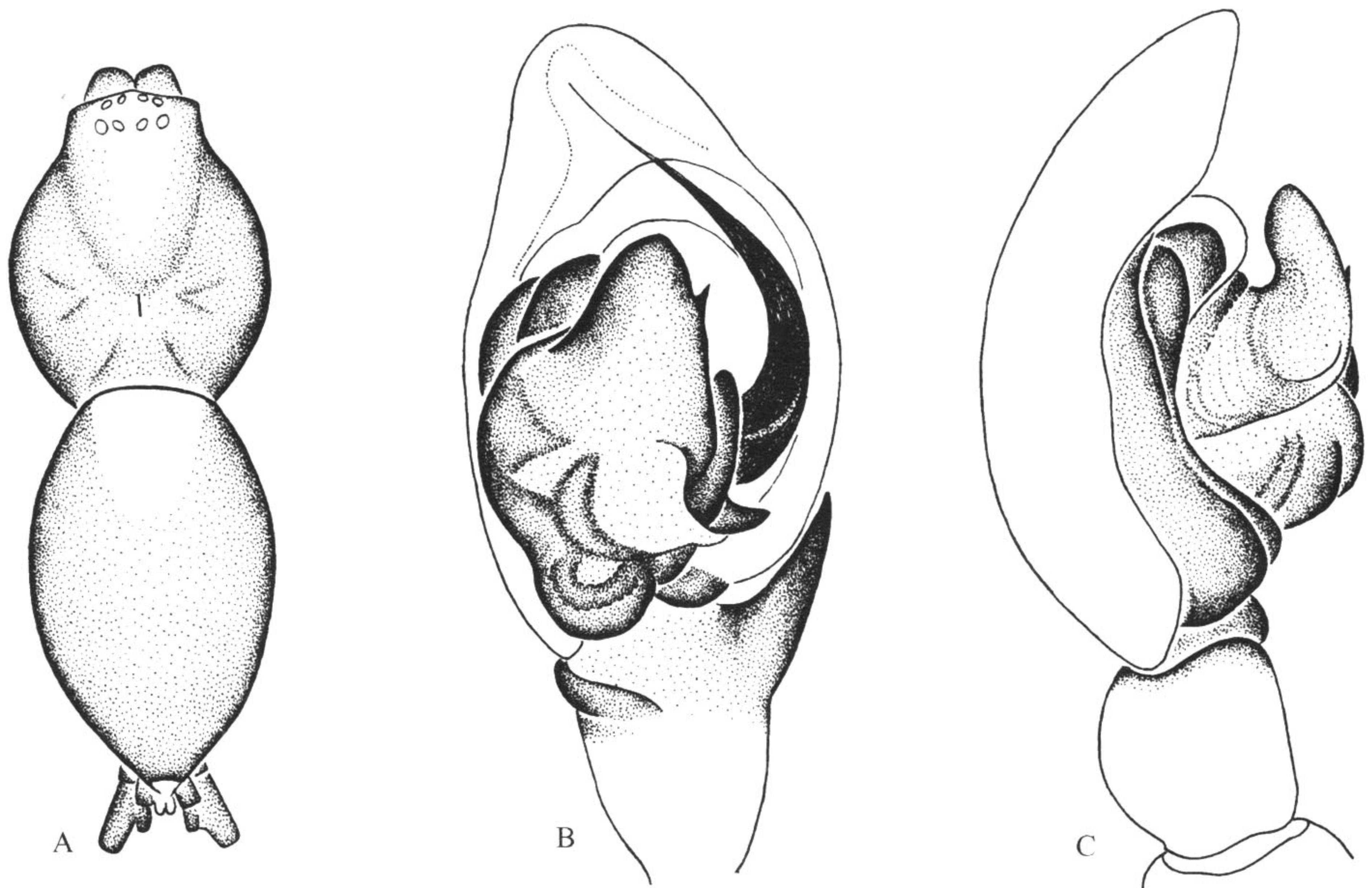


图 42 朝鲜近狂蛛 *Drassyllus coreanus* Paik

A. 雄蛛背面观 (male, dorsal view); B. 左触肢器腹面观 (left palpal organ, ventral view); C. 同上，内侧面观 (same, prolateral view)。

(仿 Paik, 1986, 稍改)

分布 山西、辽宁；韩国，日本。

(34) 凹近狂蛛 *Drassyllus excavatus* (Schenkel, 1963) (图 43)

*Zelotes excavatus* Schenkel, 1963: 58, f. 30.

*Drassyllus excavatus*: Platnick & Song, 1986: 16, f. 65~66; Song, Zhu & Chen, 1999: 447, f. 259R, 260B, I; Song, Zhu & Chen, 2001: 340, f. 219.

雌蛛体长 6.80~9.56。一雌蛛体长 8.31：头胸部长 2.83，宽 2.25；腹部长 5.40，宽 2.70。背甲棕褐色，头区隆起不明显；颈沟和放射纹明显；中窝纵向，黑色细缝状。8 眼 2 列，背面观前眼列稍后凹，后眼列前凹并长于前眼列；前中眼圆形，黑色；后中眼不规则角形，珍珠白色，呈倒“八”字排列，两眼几乎相接；前、后侧眼椭圆形；后中眼 > 前侧眼 > 后侧眼 > 前中眼 (0.19:0.15:0.14:0.11)，前中眼间距 0.09，前中、侧眼间距 0.02，后中眼间距 0.03，后中、侧眼间距 0.05，前、后侧眼间距 0.07；中眼域前边小于后边 (0.29:0.34)，长大于宽 (0.39:0.34)。螯肢棕褐色，前齿堤 5 齿（有的为 4 齿），后齿堤 3 小齿（有的为 4 齿）。颚叶肾形，黄褐色，侧缘黑褐色，前端为浅黄色，具毛丛。下唇与颚叶同色，近似于方形，前端为弧形，被毛。胸板心形，黄褐色，边缘色黑。第 I、II 步足基节处最宽。步足测量：I 8.24 (2.52 + 2.93 + 1.49 + 1.30)；II 6.89 (1.89 + 2.48 + 1.26 + 1.26)；III 6.21 (1.85 + 2.04 + 1.33 + 0.99)；IV 9.27 (2.52 + 3.15 + 2.25 + 1.35)。足式：4123。腹部灰黑色，前端具一簇黑色毛丛，心脏斑明显，腹面末端肌点明显。纺器棕褐色，前纺器长，圆筒状，分离。外雌器有锤状的中隔；纳精囊小，球形，纳精囊管粗而长。

雄蛛体长 5.56~6.30。一雄蛛体长为 5.99：头胸部长 2.74，宽 2.04；腹部长 3.20，宽 1.89。背甲棕褐色，头区隆起不明显；颈沟和放射纹明显；中窝纵向，黑色细缝状。8 眼 2 列，背面观前眼列稍后凹，后眼列前凹并长于前眼列；前中眼圆形，黑色；后中眼不规则角形，珍珠白色，呈倒“八”字排列，两眼几乎相接；前、后侧眼椭圆形；后中眼 > 前侧眼 > 后侧眼 > 前中眼 (0.16:0.13:0.12:0.10)，前中眼间距 0.04，前中、侧眼间距 0.01，后中眼间距 0.03，后中、侧眼间距 0.05，前、后侧眼间距 0.08；中眼域前边小于后边 (0.26:0.27)，长大于宽 (0.34:0.27)。第 I 步足腿节具 3 根背刺，第 III 步足腿节具 6 根背刺，第 III、IV 步足胫节和后跗节具多根背刺和腹刺。步足测量：I 7.48 (2.03 + 2.66 + 1.53 + 1.26)；II 6.44 (1.80 + 2.25 + 1.26 + 1.13)；III 5.70 (1.65 + 1.80 + 1.35 + 0.90)；IV 8.74 (2.30 + 3.02 + 2.16 + 1.26)。足式：4123。腹部灰黑色，前端具黑色毛丛，心脏斑明显，背盾长度约为腹部长长的 2/5；腹面末端肌点明显。纺器棕褐色，前纺器长圆筒状，分离。各部分颜色稍深于雌蛛。触肢端突近似三角形，其外侧缘中部有 1 尖刺状突起；胫节外侧突末端向背方弯曲。

镜检标本 1♀6♂♂，北京小龙门，1993.V.21，宋大祥采；2♀♀2♂♂，河北